



# 滕州市柴胡店镇国土空间规划 (2021-2035年)

柴胡店镇人民政府

2025年4月



# ■ 序言

为贯彻落实《滕州市国土空间总体规划（2021—2035年）》，充分发挥滕州市总体规划的刚性管控和战略引领作用，深化落实滕州市总体规划确定的目标、指标和任务，优化镇域国土空间保护、开发和利用格局，统筹安排国土空间综合整治和生态修复，促进生产空间、生活空间、生态空间科学布局，加强国土空间用途管控，科学引导城乡各项建设活动，滕州市柴胡店镇人民政府组织编制《滕州市柴胡店镇国土空间规划（2021-2035年）》，以下简称《规划》。

《规划》坚持以习近平新时代中国特色社会主义思想为指导，全面贯彻新发展理念，坚持以人民为中心，是空间发展政策和实施国土空间规划管理的空间蓝图。



# 目录

01

明确规划总则，坚守原则明确范围与期限

02

落实战略要求，谋划新时期城镇目标定位

03

统筹安全发展，构筑全域国土空间新格局

04

注重匠心营城，建设现代化宜居宜业城镇

05

完善支撑体系，打造高质量现代化新样板

06

加强资源保护，开展国土综合整治与利用

07

保障规划实施，推进有序传导与动态管理



# 01

## 明确规划总则

### 坚守原则明确范围与期限

- 规划原则
- 规划范围与期限





# 1.1 规划原则



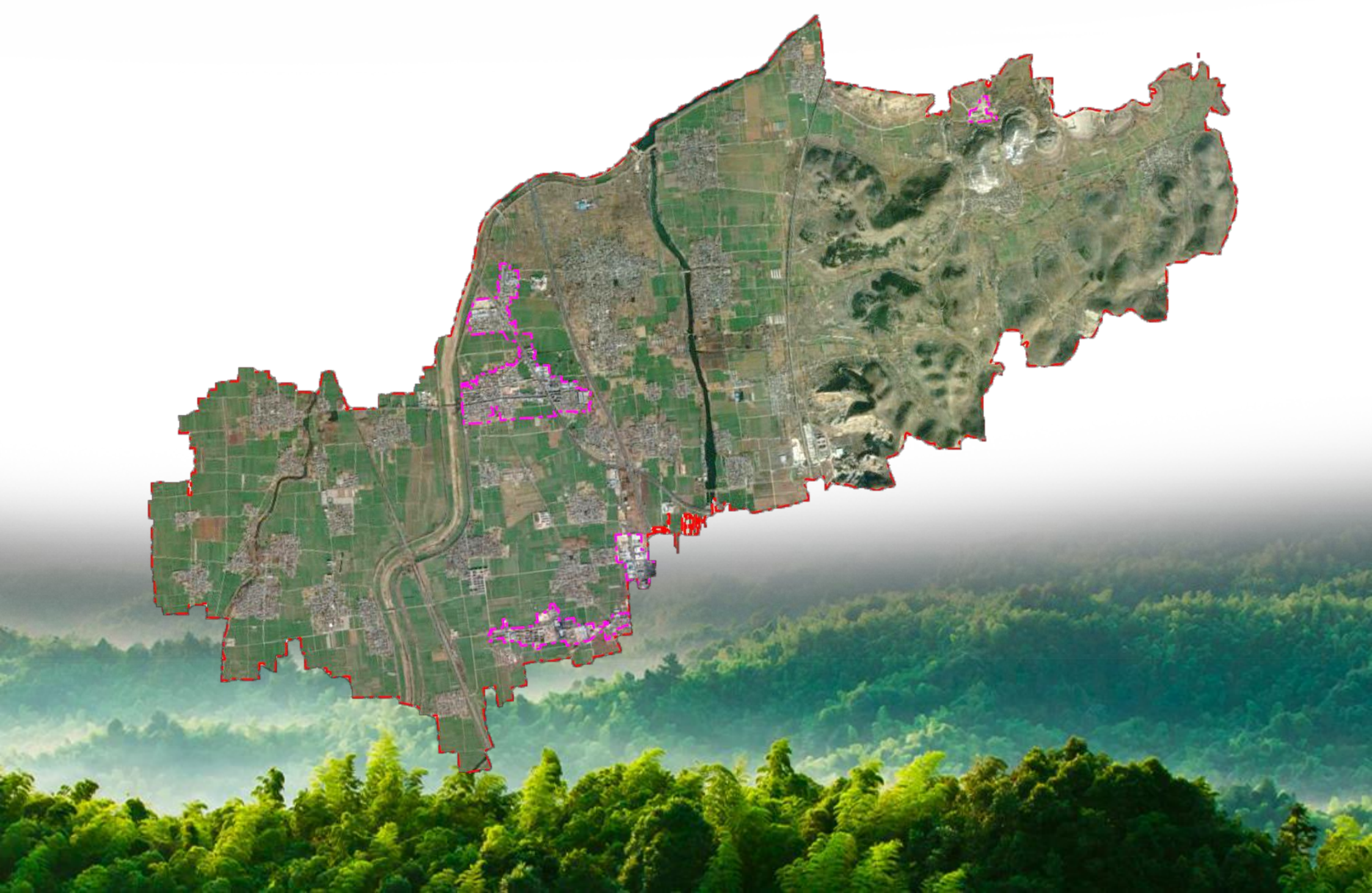
# 1.2 规划范围与期限

## □ 规划范围

规划范围为柴胡店镇全域，总面积**57.62**平方公里，包含镇域和城镇开发边界两个层次。

## □ 规划期限

规划基期年：**2020**年  
近期目标年：**2025**年  
规划目标年：**2035**年





# 02

落实战略要求

谋划新时期城镇目标定位

- 发展定位
- 发展目标





## 2.1 发展定位

### 柴胡店·薛河梨乡

以新装备制造、新型建材、新能源为主导，以林果产业、  
现代农业、休闲旅游为特色的

### 生态宜居城镇







## 2.2 发展目标

高效农业  
示范镇



工贸物流  
特色镇

生态文旅  
美镇



乡村振兴  
示范镇



# 03

## 统筹安全发展

## 构筑全域国土空间新格局

- 构建全域总体格局
- 三线划定与管控
- 优化产业空间格局
- 构建城乡发展格局
- 引导村庄分类布局



**三区：**为西部现代高效农业区、中部城镇综合发展区、东部文化旅游发展区





## 3.2 三线划定与管控

统筹划定永久基本农田、生态保护红线、城镇开发边界三条控制线，作为调整经济结构、产业发展、推进城镇化不可逾越的红线。



### 永久基本农田

耕地和永久基本农田一经划定，未经批准不得擅自调整。严格执行《基本农田保护条例》，严控建设占用永久基本农田。已划定的永久基本农田，任何单位和个人不得擅自占用或者改变用途。



### 生态保护红线

生态保护红线内，自然保护地核心保护区内原则上禁止人为活动，其他区域严格禁止开发性、生产性建设活动，严格落实生态保护红线内矿业权差别化管控要求。



### 城镇开发边界

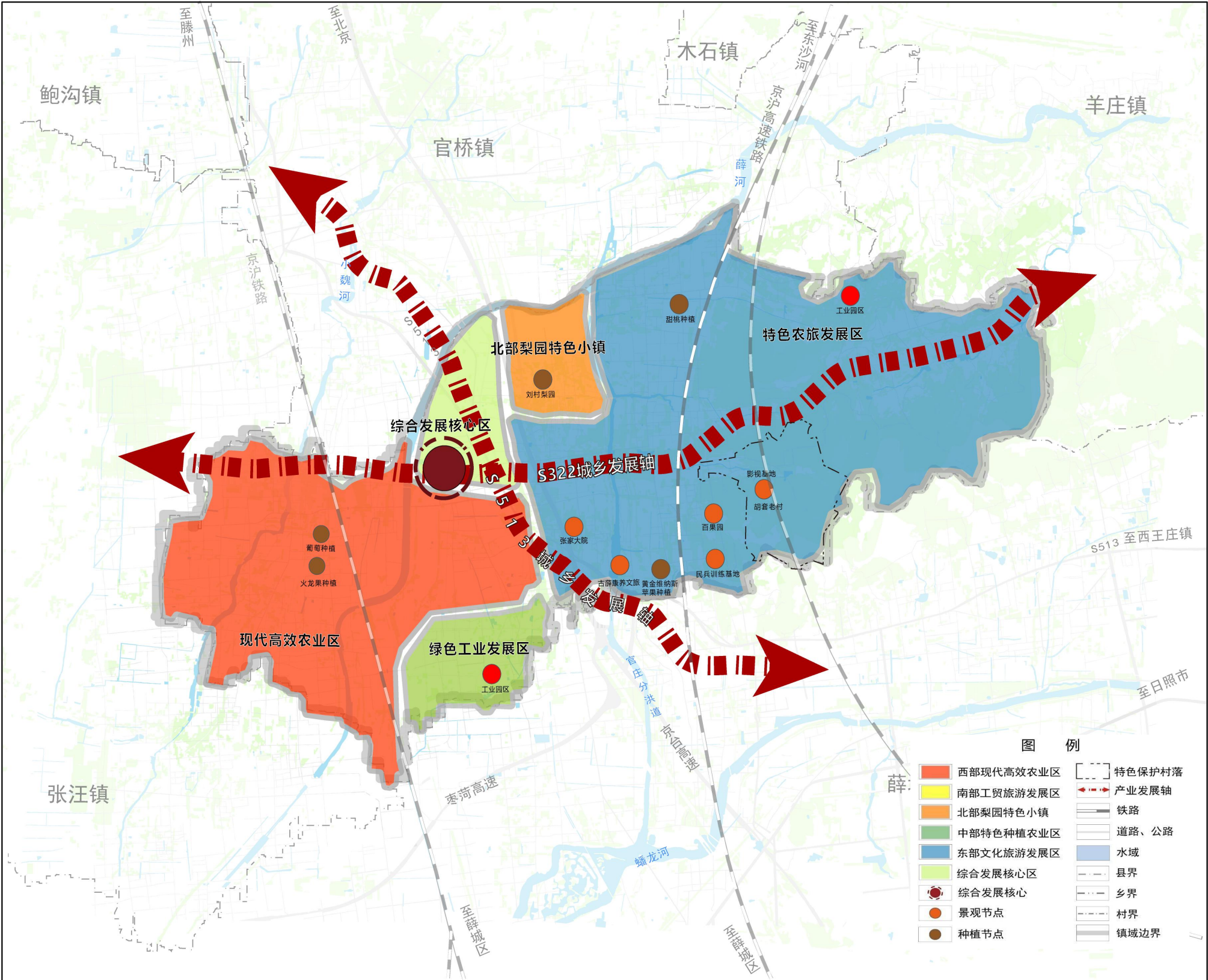
城镇开发边界内实行“详细规划+规划许可”的管制方式。城镇开发边界外原则上不得进行城镇集中建设，禁止规划建设独立产业园区；村庄建设、独立选址的点状和线性工程项目，应符合有关国土规划和用途管制要求。



### 3.3 优化产业空间格局

统筹镇域内生产、生活、生态空间，优化镇域产业空间布局

构建“一心、两轴、五区”的总体产业空间格局







### 3.4 构建城乡发展格局

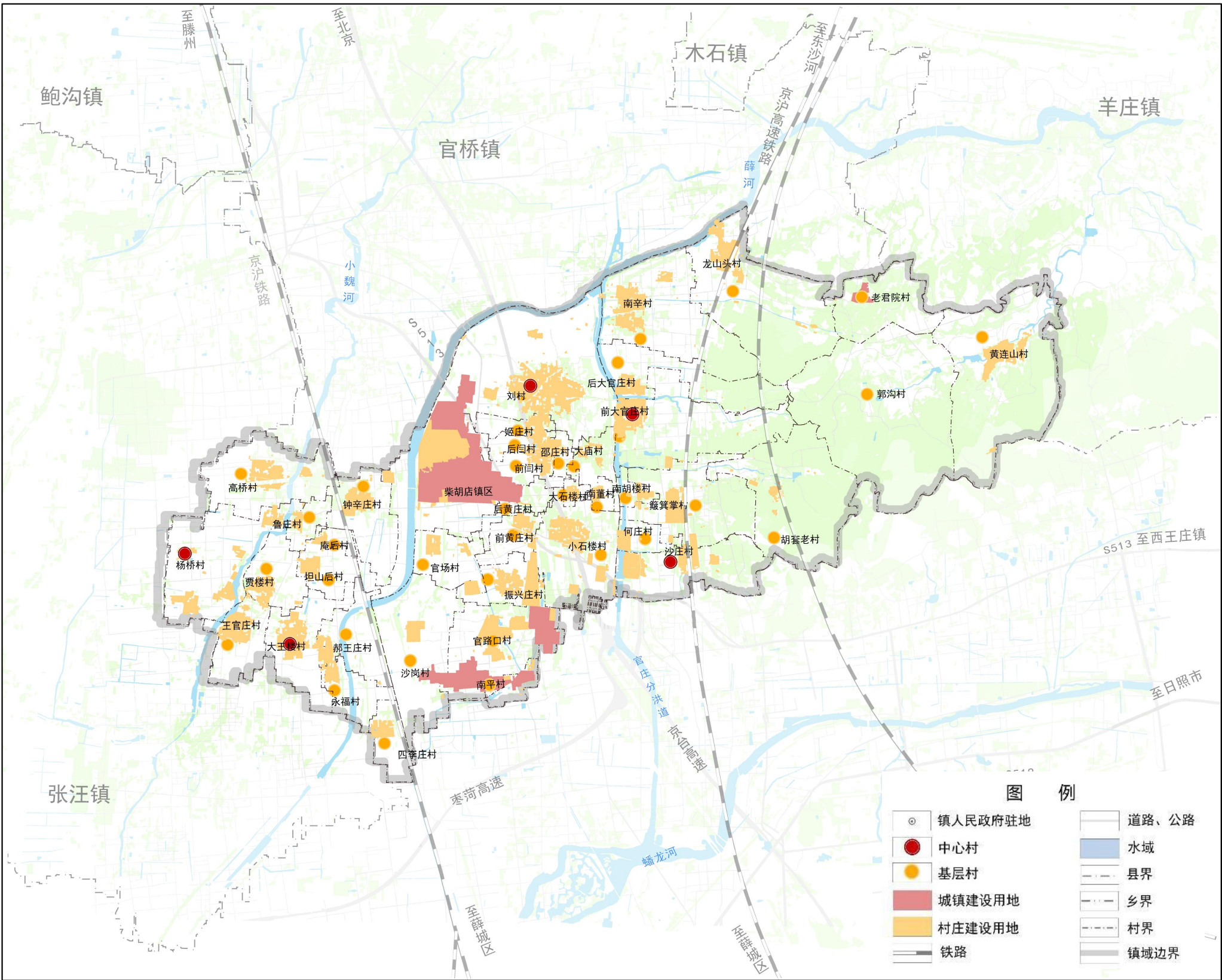
优化柴胡店镇村体系结构，以区位条件好、综合实力强、发展潜力大的村为重点，推动村庄差异化特色化发展

#### 构建 “1+5+31” 三级镇村体系

1  
镇区

5  
中心村

31  
基层村







### 3.5 引导村庄分类布局

分级分类引导村庄建设，按照城郊融合类、集聚提升类、特色保护类、拆迁撤并类分类引导村庄差异化发展，构建乡村振兴发展新格局，科学有效地推进柴胡店镇和美乡村建设。

#### 城郊融合类

纳入城区集中管控，村庄与相邻城镇的规划衔接、产业协同、功能承接，推动基础设施互联互通、公共服务共建共享，逐步强化服务城镇发展的村庄。

#### 集聚提升类

引导人口、产业集聚，推进村庄一、二、三产业融合发展。补齐民生短板，提升人居环境，强化产业支撑，建设宜居宜业美丽新乡村。

#### 特色保护类

将传统村落、特色景观旅游村以及自然历史文化资源丰富的村庄纳入保护范围。通过文化旅游的发展，促进经济的繁荣和社会的发展。

#### 拆迁撤并类

根据乡镇发展需求，拆除建设用地范围内的房屋和附属物，将该范围内的居民重新安置的村庄。





# 04

注重匠心营城

建设现代化宜居宜业城镇

- 优化空间格局
- 优化蓝绿系统
- 塑造城镇风貌

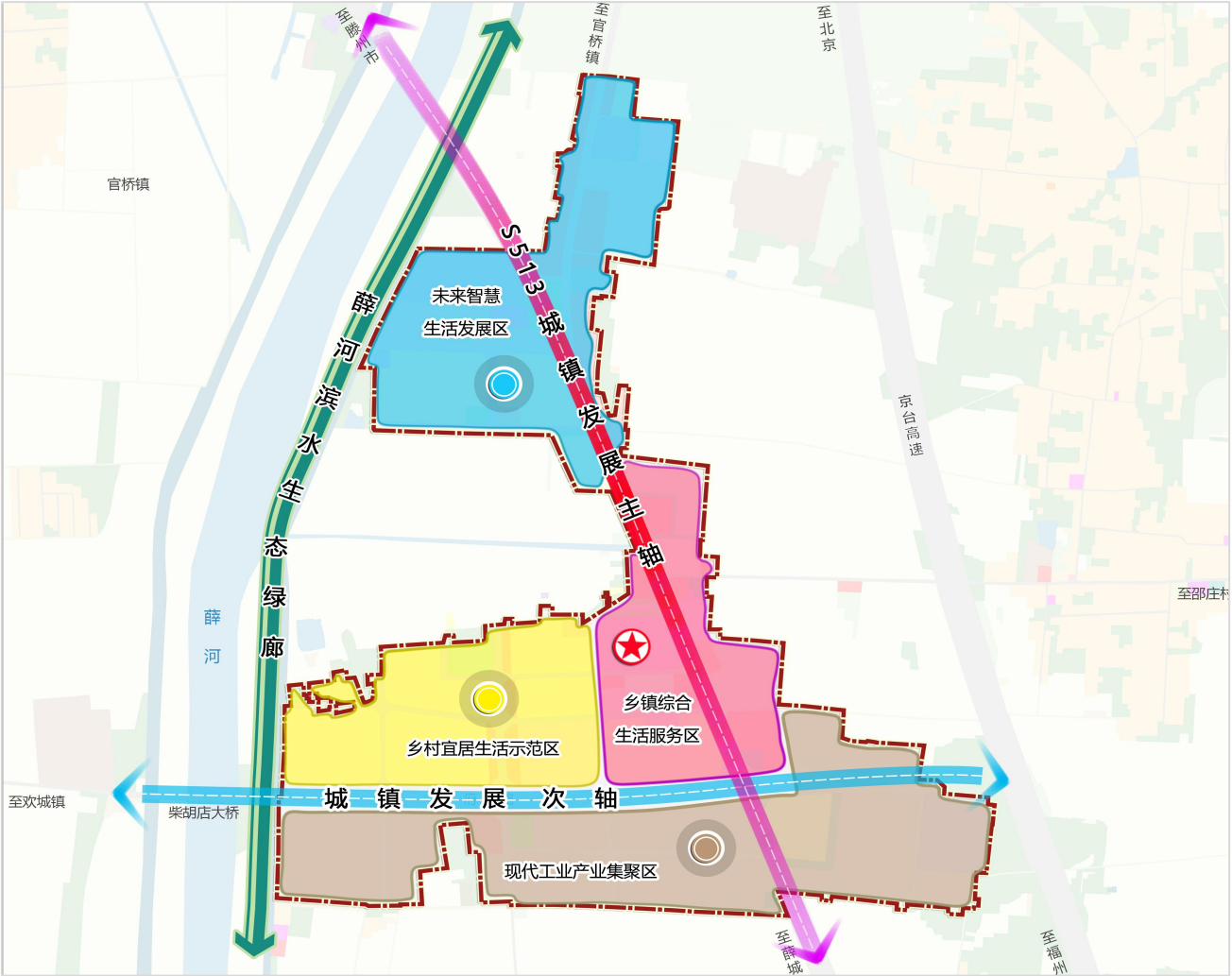






## 4.1 优化空间格局

构建“两心、两轴、两带、四组团”的镇区空间格局，  
加快镇区更新，打造现代化宜居宜业城镇样板。



### 两心

综合服务中心  
公共休闲中心

### 两轴

S322省道城乡发展轴  
S513省道城乡发展轴

### 两带

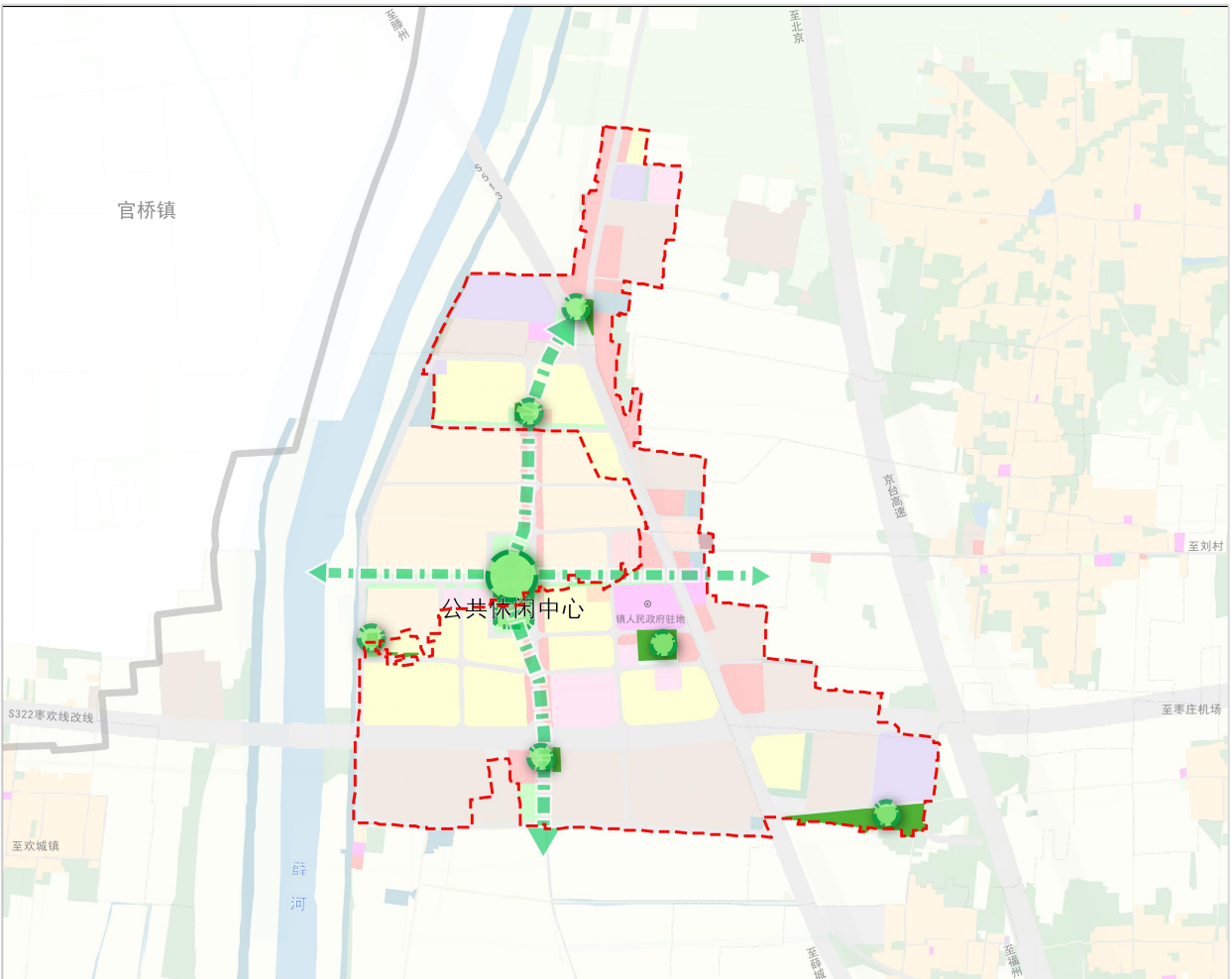
公共休闲景观带  
商业服务休闲带

### 四组团

综合服务组团、工贸物流组团  
新兴工业组团、居住生活组团

## 4.2 优化蓝绿系统

完善城镇公园休闲系统，打造“一心、三廊、多点”的公  
共开敞空间，构建“3分钟见绿，5分钟见园”的绿地系统。



### 一心

公共休闲中心

### 两廊

以公共休闲为中心的一横一纵的2条公共休闲景观廊道

### 多点

多个街头小游园





## 4.3 塑造城镇风貌

### 彰显城乡景观风貌特色

#### 打造“一核两廊，四区多点”镇区风貌体系

“一核”为公共休闲景观核心

“两廊”为以公共休闲为中心的“一横一纵”的2条公共休闲景观廊道

“四区”为综合服务风貌区、现代工业风貌区、工贸物流风貌区、居住生活风貌区

“多点”指多个景观节点



公共休闲景观核心

公共休闲景观廊道



现代工业风貌区



综合服务风貌区



居住生活风貌区



商贸物流风貌区





# 05

完善支撑体系

打造高质量现代化新样板

- 完善综合交通体系
- 构筑城乡社区生活圈
- 提升城市安全韧性



# 5.1 完善综合交通体系

构建便捷公路网  
路 完善对外交通  
设施



构建 “一横两纵”  
对外交通网络

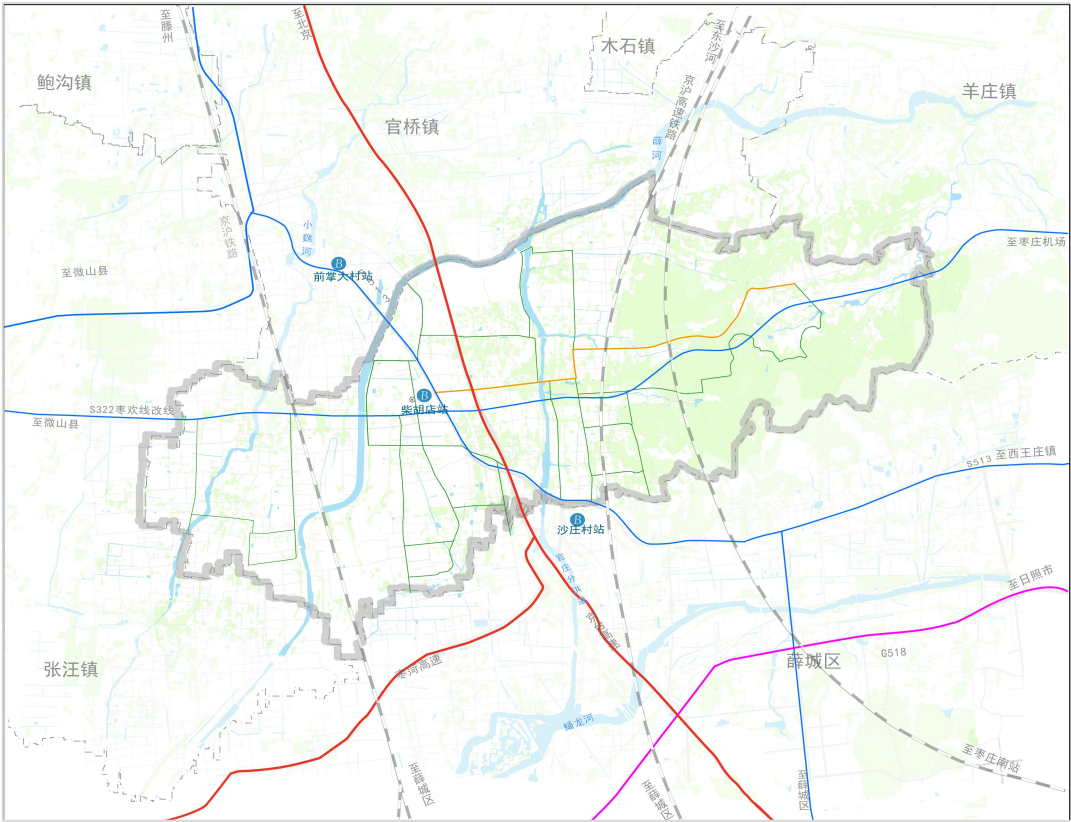
“一横”

规划S322省道

“两纵”

G3京台高速

山东省S513



优化镇区道路系  
统 提高路网运行  
效率



构建 “两横两纵一环”  
的道路结构

“两横”

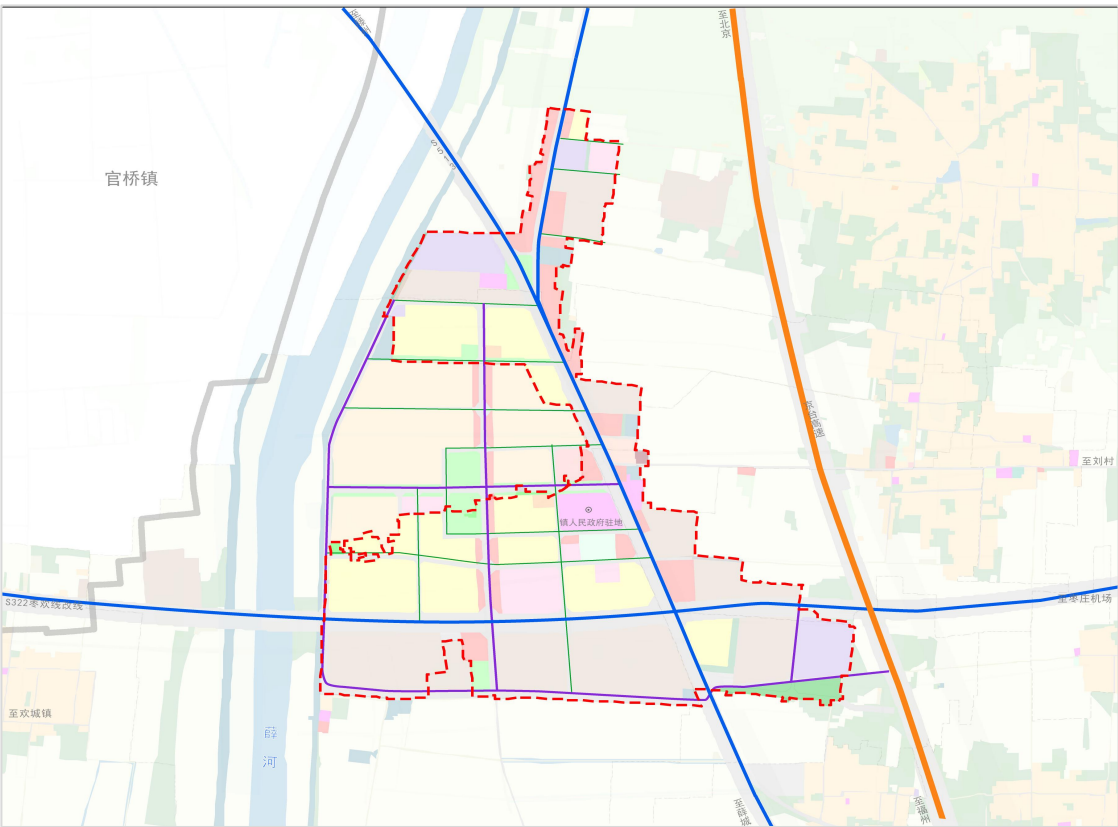
S322省道

规划镇政府北侧次干路

“两纵”

S513省道

规划公共休闲中心东侧次干路



“一环”

规划形成的干道环路






## 5.2 构筑城乡社区生活圈

构建镇域“乡镇级-村级”两级体系，镇区建设**15分钟生活圈**  
建设均衡便捷乡村社区生活圈，提升城乡社区生活圈服务能力



 学有优教：构建全年龄教育设施体系

老有所养：完善养老服务设施体系 

 病有所医：完善医疗服务设施体系

全民康健：完善体育设施服务体系 

 以文惠民：完善文化服务设施体系

弱有所扶：完善社会救助福利体系 



## 5.3 提升城市安全韧性

关注韧性安全，巩固市政设施保障网络。完善给排水、电力电信、燃气供热、环卫等市政设施；建立“全面覆盖、重点突出”综合防灾减灾体系，完善镇区防灾减灾韧性空间，提升风险应对能力。



采用“分质供水、优水优用”原则，提高供水保障能力，优化多水源供水结构。加强再生水等非常规水源的利用构建覆盖全域的供水系统，实现城乡一体化供水。



凡直接排入水体的污水应符合国标《城镇污水处理厂污染物排放标准》（GB 18918-2002）的规定。生活污水须经化粪池处理后排入城镇污水管道。



按照地形坡度和沟渠分布情况，充分利用地形坡度，沿道路敷设雨水管线，将雨水就近排入自然水体。同时加强雨水口等雨水设施的维护管理。



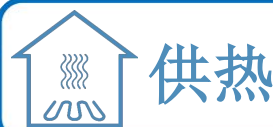
优化电网结构，提高电网可靠性，供应优质电力。建设结构合理、技术先进、高效灵活、安全可靠、标准统一的坚强智能电网。



推进信息网络产业化改造和资源优化整合。实现电信管道“统一规划、统一建设、统一管理”。



完善天然气管网建设，提高管网覆盖率。因地制宜推广农村天然气进村入户工程口。



规划镇区采用清洁能源，实行集中供热。农村地区采取分散供热方式供热。优先利用清洁能源供热，有条件的发展天然气或电供暖。



按照“村收集、镇运输、县处理”的原则，分级设置垃圾收集点及垃圾回收站，提高垃圾资源化利用水平。



包括完善防洪排涝设施、建设抗震减灾安全设施、合理配置消防设施、健全人防工程体系、完善疫病应急体系、加强地质灾害防治。



# 06

## 加强资源保护

## 开展国土综合整治与利用

- 自然资源保护与利用
- 国土综合整治
- 生态修复





## 6.1 自然资源保护与利用

### 01 水资源

坚持以水定人、以水定城、以水定产，  
综合考虑水资源、水生态、水环境，严控用水总量，  
优化用水结构，实施节水行动。

### 02 山体资源

加强山体资源保护，改善城乡自然人文风貌，  
保护黄连山风景区等山体资源，并提出保护管控要求。

### 03 林地资源

优化森林资源结构，全面推行林长制，  
提升林业治理体系和治理能力现代化水平。  
增强生态碳汇能力、森林固碳能力。

### 04 耕地资源

牢牢守住耕地红线，确保实有耕地数量基本稳定、质量提升，  
稳步提高粮食综合生产能力，  
形成保护更加有力、执行更加顺畅、管理更加高效的耕地保护新格局。



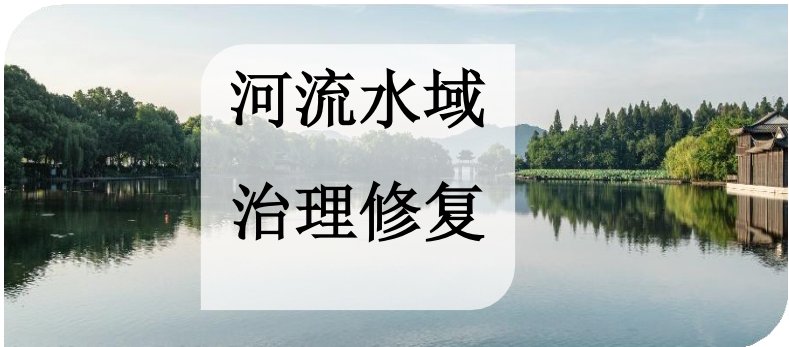


## 6.2 国土综合整治

推动全域国土综合整治，综合整治低效用地，实现全域用地持续发展。

- 推进高标准农田建设
- 加强农用地整理与耕地后备资源开发
- 统筹农村生态环境治理
- 推进低效建设用地整理

## 6.3 生态修复



提升水源涵养和水土保持功能，重点实施古薛河、十字河、小渭河等河流水域生态系统修复工程。



以“添绿、优绿、多样”为导向，提高森林蓄积量和稳定性，增强碳汇能力。推进低碳农业，研发应用增汇型农业技术。



采取生态养护措施，逐步恢复封闭矿山的环境功能，实现生态环境的可持续发展。



# 07

## 保障规划实施

## 推进有序传导与动态管理

- 规划传导体系
- 村规传导
- 详规传导





# 7.1 规划传导体系

建立面向全域的规划编制传导体系，加强纵向传导及横向衔接



## 2. 村规传导

结合乡村社区生活圈单元，将主导功能、耕地和永久基本农田、生态保护红线、村庄建设边界、历史文化保护范围线、公共和基础设施配套、国土综合整治与生态修复等内容传导至规划编制单元。

## 3. 详规传导

划定城镇开发边界内详细规划编制单元，明确各单元主导功能、建设用地面积、公共服务设施、市政基础设施、交通设施、防灾减灾设施、城市四线、城市设计引导等内容传导至规划编制单元。

